



2023

RAPPORT DE GESTION
SWISS TXT SA



SOMMAIRE

**AVANT-PROPOS
DU PRÉSIDENT** 3

FAITS ET CHIFFRES 5

LES TEMPS FORTS 6

**FAITS ET CHIFFRES
RELATIFS AU MARCHÉ** 8

■ ACCESSIBILITY SERVICES

ENTREPRISE 10

■ PERSONNEL

■ ORGANIGRAMME

■ ORGANES

COMPTES ANNUELS 14

■ VUE D'ENSEMBLE DE L'EXERCICE

■ BILAN AU 31 DÉCEMBRE 2023

■ COMPTE DE PERTES ET PROFITS 2023

■ TABLEAU DES FLUX DE TRÉSORERIE 2023

■ ANNEXE

■ PROPOSITION RELATIVE À L'EMPLOI
DU BÉNÉFICE AU BILAN

■ RAPPORT DE L'ORGANE DE RÉVISION



AVANT-PROPOS DU PRÉSIDENT

Cela fait maintenant quatre ans que SWISS TXT est le centre de compétence national de la SSR pour les services informatiques, numériques, de distribution et d'accessibilité. L'exercice 2023 était entièrement axé sur cette orientation stratégique. En parallèle, les projets de recherche et d'innovation garantissent le développement technologique de l'entreprise. L'année s'est terminée par la célébration des 40 ans de SWISS TXT.

Des services informatiques stables et fiables pour la SSR

Lors de l'exercice 2023, la société mère SSR a confirmé l'importance stratégique de sa filiale SWISS TXT. En tant que centre de compétence national et fournisseur de services informatiques, numériques et de distribution, SWISS TXT SA met à disposition l'infrastructure nationale et fournit des services à la SSR et ses cinq unités d'entreprise

dans les quatre régions linguistiques. La SSR est ainsi en mesure, grâce au travail des conceptrices de programmes, de remplir son mandat programmatique en tout temps et dans toutes les régions linguistiques. L'enquête menée auprès des clients (SSR) internes montre que la satisfaction vis-à-vis de nos services et de notre prise en charge progresse encore.

Les réseaux centraux entre les sites de Lausanne et Genève ont été repensés et leur mise en œuvre est en cours de planification. Un pas de plus vers l'objectif de la RTS de collaborer et de réaliser des productions communes depuis deux sites, avec un réseau unique, malgré la latence. Du côté de SRF, le «Journey to the Cloud» se poursuit avec le projet «New Horizon» à Herdern. Le dimensionnement de l'infrastructure locale du centre de données de Herdern a pu être réduit de 25 % grâce à la migration des solutions SRF dans le cloud public.

Dans le domaine de la cybersécurité, des progrès majeurs ont été réalisés en matière de réduction des risques. Ce sujet concerne l'ensemble des collaborateur.trices de l'entreprise et demande un haut niveau de discipline et de coordination interdisciplinaire ainsi qu'un important travail de priorisation.

Développement du domaine Accessibility Services

La demande de solutions média accessibles à tou.tes reste à la hausse. SWISS TXT a lancé avec succès les services SILAS (plateforme web pour la communication bilatérale en langue des signes entre entreprises et personnes atteintes de déficiences sensorielles) et LiveAccess (retranscription écrite en direct). SWISS TXT s'implique dans la communauté des personnes atteintes de déficiences sensorielles et a notamment collaboré aux E-Accessibility Days et au cursus CAS «Speech-to-Text Interpreting in Multilingual Settings» de la ZHAW en tant que partenaire de projet.

À la pointe de la technologie

Aux sept projets de recherche et d'innovation déjà en cours de mise en œuvre est venue s'ajouter en 2023 l'initiative européenne phare TEMS (Trusted European Media Data Space) visant à créer un écosystème de données efficace pour le secteur des médias. TEMS est un projet porté par 43 organisations des secteurs des médias et des technologies dont le but est de concevoir et de mettre en œuvre un espace commun de données médiatiques à travers l'Europe. Par ailleurs, SWISS TXT a remporté le premier prix aux Hackdays SSR avec «Donate a Signing».

Un futur bâti sur nos racines

40 ans après sa création, SWISS TXT (anciennement Teletext Suisse SA) reste une entreprise à la pointe

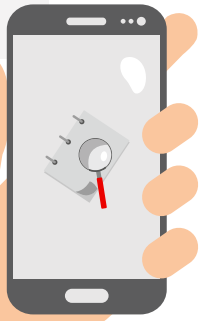


de la technologie. La numérisation et l'accessibilité des médias numériques sont entrées dans l'ADN de l'entreprise au fil de ses quelque 40 années d'activité fructueuses. Celle-ci est présente dans tous les domaines, de la mise en place de systèmes résilients pour les infrastructures critiques de la SSR à l'utilisation d'outils d'IA dans des processus d'entreprise et des services innovants pour les personnes atteintes de déficiences sensorielles, sans oublier sa grande expertise de l'environnement cloud. Mais le succès d'une entreprise dépend avant tout de ses collaboratrices et collaborateurs. À cet égard, l'enquête menée à l'automne a donné des résultats très satisfaisants: 81 % des collaborateur.trices recommanderaient SWISS TXT comme employeur.

Je souhaite donc remercier de tout cœur l'ensemble des collaborateur.trices, les cadres et le Comité de direction de SWISS TXT pour leur engagement sans faille et leur inépuisable envie d'innover, et j'aborde avec confiance un avenir qui s'annonce plein de défis et passionnant.

A handwritten signature in black ink that reads 'M. Derighetti'.

Marco Derighetti
Président du Conseil d'administration
SWISS TXT SA



FAITS *ET* CHIFFRES

**CHIFFRE D'AF-
FAIRES ANNUEL**
CHF 67,7 MILLIONS

BÉNÉFICE
CHF 0,3 MILLION

CRÉATION
23 DÉCEMBRE 1983

PROPRIÉTAIRE
SSR*

SOUS-TITRAGE POUR LA SSR

SUISSE ALÉMANIQUE: **20'218** heures soit **82,1 %** des émissions de la SSR

SUISSE ROMANDE: **14'502** heures soit **86,7 %** des émissions de la SSR

SUISSE ITALIENNE: **14'294** heures soit **84,0 %** des émissions de la SSR



(239 UP)
313
COLLABORATEUR.
TRICES



DE
22
NATIONS

DONT
8
APPRENTIES

LANGUES

**DE
FR
IT
RM
EN**

63 %
D'HOMMES

37 %
DE FEMMES

ÂGE MOYEN
41
ANS

SITES



*HAUPTSITZ
SIÈGE PRINCIPAL
SEDE CENTRALE

*Société suisse de radiodiffusion et télévision

LES TEMPS FORTS DE 2023



Campus Lausanne: réseau central

La connexion entre les sites de Lausanne et Genève a été repensée et sa mise en œuvre est en phase de planification. Un pas de plus vers l'objectif de la RTS de collaborer et de réaliser des productions communes depuis deux sites, à partir d'un réseau unique, malgré la latence.



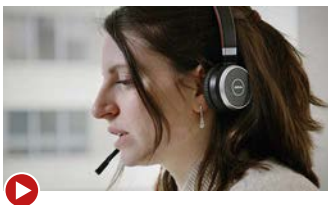
Coopération avec la ZHAW: CAS «Speech-to-Text Interpreting»

Jusqu'alors réservé à l'Allemagne et à l'Autriche, il est désormais proposé en Suisse: le cursus CAS «Speech-to-Text Interpreting in Multilingual Settings» de la ZHAW a débuté le 17 mars 2023, avec SWISS TXT comme partenaire de coopération.



Cycle de vie des plateformes d'infrastructure nationales

Chez SRF, le «Journey to the Cloud» se poursuit avec le projet «New Horizon» à Herdern. Le dimensionnement de l'infrastructure locale du centre de données de Herdern a été réduit de 25 % grâce à la migration des solutions SRF dans le cloud public. SWISS TXT ouvre ainsi activement la voie à des gains d'efficacité.



30'000 attaques déjouées par jour sur l'infrastructure de la SSR

L'équipe du département SWISS TXT Security & Network déjoue environ 30'000 attaques externes (principalement e-mails de phishing et détection/prévention des intrusions) par jour sur notre infrastructure. Pour cela, une architecture de sécurité à plusieurs niveaux et des collaborateurs.trices hautement qualifiés.es sont chaque jour sur le pont.



Vidéo: centre de compétence de la SSR pour les services numériques, d'infrastructure et de distribution

Depuis 4 ans, SWISS TXT est le centre de compétence national de la SSR pour les services numériques, d'infrastructure et de distribution. Découvrez en vidéo notre orientation stratégique et nos services.



Défi: rendre accessible à tou.tes une vidéo déjà produite

Le service spécialisé pour les droits des personnes handicapées du canton de Bâle-Ville a demandé à des personnes en situation de handicap de parler des défis qu'elles rencontrent au quotidien et en a fait une vidéo. Objectif: rendre la vidéo accessible à tou.tes. Et c'est SWISS TXT qui en a été chargé.





SWISS Tech Xperience Trail

Que fait exactement SWISS TXT? Comment fonctionne le respeaking? Qu'entend-on par «workplace», «sécurité», «réseau», etc.? Une cinquantaine de collaborateurs.trices de SRF et de la Direction générale en ont appris plus sur SWISS TXT dans le cadre d'un parcours-découverte organisé à Zurich.



Premier événement LiveAccess au Tessin

Samedi 30 septembre, une formation organisée par ATIDU sur le thème des implants cochléaires s'est déroulée à Bellinzone. L'association nous avait contactés pour nos services LiveAccess, seule solution pour plusieurs personnes malentendantes de participer à la conférence. Nous avons accepté l'invitation avec enthousiasme et tout organisé en conséquence.



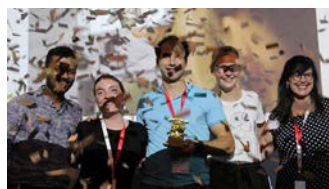
SWISS TXT partenaire du projet TEMS (Trusted European Media Data Space)

Après plus de deux ans de travaux préparatoires, le consortium TEMS (Trusted European Media Data Space) a officialisé son lancement et sa participation à une initiative européenne phare visant à créer un écosystème de données efficace pour le secteur des médias. TEMS est un projet porté par 43 organisations du secteur des médias et des technologies – qui représentent elles-mêmes des centaines d'acteurs des secteurs culturel et de la création issus de 14 pays – dont le but est de concevoir et de mettre en œuvre un espace commun de données médiatiques à travers l'Europe.



Hackdays SSR: le projet vainqueur de SWISS TXT

Les 5 et 6 septembre 2023, SRF accueillait à Zurich les Hackdays SSR. Les domaines Innovation et Accessibility Services de SWISS TXT y ont participé avec deux challenges. Le challenge «Donate a Signing» a remporté le premier prix.



Anniversaire – 40 ans de SWISS TXT

Le 23 décembre 1983, SWISS TXT était créé sous le nom de Teletext Suisse SA. Quelques semaines plus tard (en 1984), le service TELETEXT était lancé sur SF DRS. Depuis notre création, la diffusion des informations et la consommation des médias ont été révolutionnées. Nous sommes toujours restés à la pointe du progrès technologique et avons aujourd'hui un axe clair avec les services d'accessibilité et en tant que centre de compétence informatique de la SSR.



E-Accessibility Day 2023

Au programme cette année encore, des exposés passionnants sur le thème de l'accessibilité numérique. Ce colloque visait à informer et à sensibiliser les spécialistes, le monde politique, les personnes directement concernées et le public intéressé. La plateforme LiveAccess de SWISS TXT a permis à chacun.e de suivre toutes les présentations en direct dans sa propre langue. Les exposés ont été sous-titrés en direct dans de nombreuses langues, notamment en allemand, en français et en italien, et interprétés en langue des signes.





ACCESSIBILITY SERVICES

Prestations pour la SSR

L'année dernière, SWISS TXT a sous-titré 49'014 heures de programme dans les trois régions du pays. Cela correspond à une part de 84,0 % d'émissions sous-titrées et à une hausse du volume de prestations de 4,7 % par rapport à l'année précédente. Cette estimation étant conservatrice, cela signifie qu'il ne reste en fait que quelques émissions de l'offre TV linéaire qui ne sont pas encore sous-titrées. Pour les contenus exclusivement en ligne aussi, la hausse des prestations est notable. Notre objectif à long terme est de pouvoir fournir des sous-titres pour l'ensemble des contenus d'ici 2027, comme conclu dans l'accord avec les fédérations de personnes atteintes de déficiences sensorielles. Nous avons réalisé plusieurs analyses selon le modèle NER au titre de l'assurance qualité et avons pu constater que nos sous-titres étaient de très bonne qualité.

SWISS TXT fournit régulièrement des contenus en langue des signes produits par des traducteur.trices sourd.es. En effet, les personnes sourdes apprécient grandement que les contenus soient traduits en langue des signes par des locuteur.trices natif.ves. En matière d'audiodescription aussi, nous avons encore augmenté le volume de nos prestations pour la SSR. En revanche, la production de sous-titres pour

Play Suisse est en recul puisque, après l'établissement d'un stock initial, Play Suisse est aujourd'hui passée à une exploitation normale.

Parallèlement à l'exploitation courante, nous nous préparons aux nouvelles technologies permettant d'accroître l'automatisation. Ainsi, les sous-titres de l'émission en romanche «Telesguard» sont traduits automatiquement en italien avant d'être corrigés. Nous suivons les évolutions techniques en permanence et les intégrons à nos processus et systèmes.

Activités sur le marché

Le chiffre d'affaires de la retranscription écrite est en baisse, car plusieurs étudiant.es qui généraient un chiffre d'affaires important ont mis fin prématurément à leurs études et n'ont pu être remplacé.es rapidement. Le développement continu de la plateforme «LiveAccess» s'est poursuivi en 2023 – avec notamment la possibilité de traduire à distance le streaming en direct en langue des signes (option PiP en ligne). La plateforme peut ainsi être de plus en plus utilisée en mode intra/interlingual pour répondre aux besoins les plus divers lors d'événements et de retransmissions en direct (livestream).

SOUS-TITRAGE DANS LE CADRE DU MANDAT DE BASE

BROADCAST	HEURES	TAUX EN %	+/- %
SRF 1	6'474	80,9	4,5
SRF zwei	6'795	81,5	3,4
SRF info	6'949	83,9	3,9
TOTAL SRF	20'218	82,1	3,9
RTS Un	7'470	90,7	11,3
RTS Deux	7'032	82,9	1,1
TOTAL RTS	14'502	86,7	6,1
RSI LA 1	7'493	88,8	3,6
RSI LA 2	6'801	79,3	5,6
TOTAL RSI	14'294	84,0	4,6
TOTAL HEURES CH	49'014	84,0	4,7

AUTRES PRESTATIONS POUR LA SSR

	SRF	+/-	RTS	+/-	RSI	+/-	CH	+/-
Audiodescription	85	9	123	1	90	10	298	20
Sous-titres web-only	61	22	191	56			252	78
Sous-titres 3sat	88	-4					88	-4
Play Suisse							1'782	-282
Traduction en langue des signes	21		3		3		27	

Indications en heures



ENTREPRISE

ÉVOLUTION DU PERSONNEL

EFFECTIFS: COMPARAISON DÉCEMBRE 2023 PAR RAPPORT À DÉCEMBRE 2022 (NOMINAL)

	2023 PERS.	EN %	UP*	2022 PERS.	EN %	UP
COLLABORATEUR.TRICES	313		239	292		224
- Femmes	116	37		108	37	
- Hommes	197	63		184	63	
DÉPARTEMENTS						
- Management & Services	26	8	20	26	9	20
- Customer & Service Management	47	15	44	43	15	39
- Service Operation	92	29	89	87	30	85
- Cloud Brokerage Services	6	2	5	6	2	5
- Accessibility Services	134	43	73	123	42	67
- Apprenti.es en informatique et stagiaires	8	3	8	7	2	7
	313			292		

UP = Unités de personnel à 100 %, y compris 8 apprenti.es

DÉTAIL DE L'FFECTIF DU PERSONNEL DANS LES DIFFÉRENTES RÉGIONS FIN 2023

SITE	NOMBRE	UNITÉS DE PERSONNEL (UP)
Berne	18	17
Bienne	71	60
Comano	30	19
Genève	40	21
Lausanne	8	7
Zurich	146	114

ANALYSE DES UNITÉS DE PERSONNEL (UP)

Les effectifs ont augmenté de 15 UP par rapport à l'année précédente et s'établissent à 239 postes à temps plein à la fin de l'année (+6,7 %). Cette hausse des unités de personnel s'explique essentiellement par le développement des ressources nécessaires dans les domaines Service Operation (cybersécurité) et Accessibility Services (Business Development et technologies informatiques).

ÉVOLUTION CULTURELLE ET DÉVELOPPEMENT DU PERSONNEL

Nous avons mené à l'automne 2023 une enquête auprès des collaborateur.trices de toute l'entreprise. Celle-ci a montré que les cadres faisaient du très bon travail et qu'il existait une estime mutuelle. Tous les cadres ont suivi une formation sur la protection de l'intégrité personnelle et ont été sensibilisés aux biais inconscients afin de couvrir les thèmes importants de la diversité et de l'inclusion ainsi que de la santé psychique des collaborateur.trices. Les thèmes du feedback et du dialogue restent une priorité. Les initiatives culturelles mises en place ces dernières années ont eu des effets positifs. Les résultats de l'enquête montrent que la majorité des collaborateur.trices est très satisfaite de SWISS TXT en tant qu'employeur.

En 2023, nous avons continué d'investir de manière ciblée dans la formation et le perfectionnement. Les collaborateur.trices ont notamment bénéficié de formations en ligne sur la protection des données, la sécurité et la conformité. On compte en moyenne un total de 2,1 jours de formation par collaborateur.trice (cf. taux d'occupation moyen).

La répartition homme-femme est restée la même par rapport à l'année précédente. 14 % des effectifs occupent une fonction d'encadrement. La part de femmes dans les fonctions d'encadrement (contrats CCT et de cadres) s'élève à 31 % (2022: 33 %). Nous continuons de promouvoir les postes à temps partiel dans tous les domaines d'activité afin de permettre un bon équilibre vie professionnelle-vie privée et de répondre aux besoins de nos collaborateur.trices. Lors de l'exercice sous revue, la part de personnes à temps partiel était de 51 % (2022: 54 %).

STRUCTURE D'ÂGE AU 31.12.2023

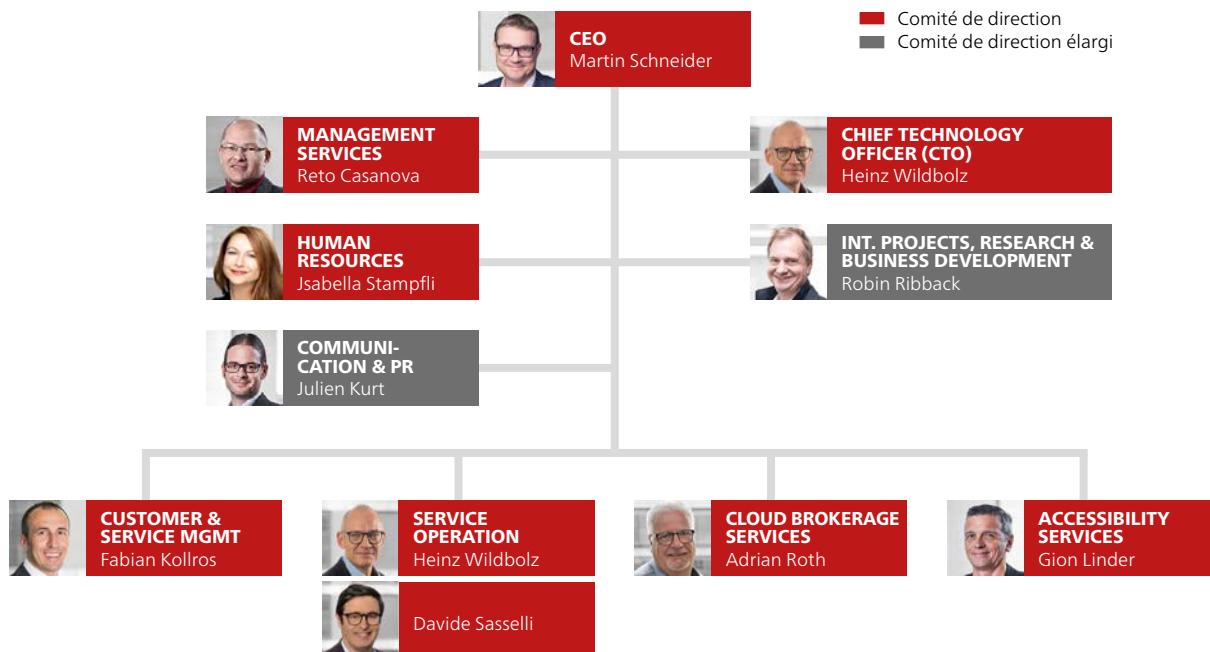
ÂGE	NOMBRE	EN %
< 20 ans	4	1
20 - 29 ans	64	20
30 - 39 ans	81	26
40 - 49 ans	79	25
50 - 59 ans	63	20
> 60 ans	22	7

L'âge moyen s'élève à 41 ans.

EN 2023, SWISS TXT SA EMPLOYAIT DES COLLABORATEUR.TRICES DE 22 NATIONS DIFFÉRENTES

	Suisse		Macédoine du Nord
	Australie		Pays-Bas
	Belgique		Autriche
	Brésil		Portugal
	Allemagne		Roumanie
	France		Slovaquie
	Grèce		Espagne
	Italie		Togo
	Kosovo		Turquie
	Croatie		Ukraine
	Liechtenstein		Vietnam

ORGANIGRAMME



ORGANES

CONSEIL D'ADMINISTRATION

PRÉSIDENT Marco Derighetti
MEMBRES Daniel Benninger
 Larissa M. Bieler
 Paolo Di Casola
 Christoph Gebel
 Severine Schori-Vogt

Directeur Opérations SSR
 Entrepreneur, conseiller et chargé de cours (*externe*)
 Directrice et rédactrice en chef SWI swissinfo.ch
 Responsable Technologie & Structure, RSI
 Chef du département Production & Technologie, SRF
 Responsable d'état-major, Développement et Offre, SSR

COMITÉ DE DIRECTION

DIRECTION Martin Schneider
MEMBRES Reto Casanova
 Fabian Kollros
 Gion Linder
 Adrian Roth
 Jsabella Stampfli
 Heinz Wildbolz
 Davide Sasselli

CEO
 Responsable Management Services
 Responsable Customer & Service Management
 Responsable Accessibility Services
 Responsable Cloud Brokerage Services
 Responsable Human Resources
 Coresponsable Service Operation & CTO
 Coresponsable Service Operation

ORGANE DE RÉVISION

BDO SA

Etat: 31.12.2023



COMPTES ANNUELS

VUE D'ENSEMBLE DE L'EXERCICE

L'exercice 2023 s'est achevé sur un bénéfice de CHF 0,3 million. Le bénéfice annuel est ainsi inférieur d'environ CHF 0,15 million à celui de l'année précédente.

Au cours de l'exercice écoulé, le produit d'exploitation de SWISS TXT s'est établi à CHF 67,7 millions, soit environ CHF 3,7 millions (5,7 %) de plus que l'exercice précédent.

La hausse des revenus est principalement imputable aux services et projets d'approvisionnement technique de base de la SSR.

S'inscrivant à CHF 68,2 millions, les charges d'exploitation ont augmenté d'environ CHF 4,1 millions par rapport à l'exercice précédent, soit de 6,4 %.

Cette hausse est principalement due aux achats de biens et services d'une part, en raison notamment des prestations de services externes pour l'approvisionnement technique de base de la SSR, et aux charges de personnel d'autre part, du fait de l'augmentation des unités de personnel et des mesures salariales.

Par rapport à 2022, les amortissements sont en baisse d'environ CHF 0,5 million, soit 7,6 %.

Les projets d'innovation «Easier» (application en langue des signes), «5G Mediahub» (streaming et player) et «MediaVerse» (API d'accessibilité et sous-titrage en plusieurs langues) menés dans le cadre du projet «Horizon2020» subventionné par l'UE ainsi que le projet «ICT» (solutions pour contenus audiovisuels) du fonds suisse pour l'innovation «Innosuisse» ont engendré CHF 0,7 million de revenus supplémentaires au titre d'activités accessoires.

Dans l'ensemble, le résultat de l'exercice est légèrement inférieur à celui de l'année précédente.

BILAN AU 31 DÉCEMBRE 2023

ACTIF			
<i>Montant en CHF</i>	ANNEXE	31.12.2023	31.12.2022
ACTIFS CIRCULANTS			
Liquidités	3.1	1'800'028	8'599'084
Créances résultant de livraisons et de prestations	3.2		
Tiers		1'306'590	1'270'241
- Du croire		-186'561	-178'053
Parties prenantes		1'336'904	4'150'315
Autres créances actives à court terme	3.2	806'899	555'339
Actifs transitoires	3.3	10'234'318	8'333'565
Tiers		10'019'562	8'178'648
Parties prenantes		214'756	154'917
ACTIFS CIRCULANTS TOTAUX		15'298'178	22'730'491
en % de la somme du bilan		38 %	53 %
ACTIFS IMMOBILISÉS	3.4		
Immobilisations corporelles			
Moyens de production		21'253'709	18'572'579
Autres actifs immobilisés		12'055	16'878
Immobilisations en cours		3'591'365	1'955'285
Immobilisations incorporelles		274'107	17'907
ACTIFS IMMOBILISÉS TOTAUX		25'131'236	20'562'649
en % de la somme du bilan		62 %	47 %
ACTIFS TOTAUX		40'429'414	43'293'140

BILAN AU 31 DÉCEMBRE 2023

PASSIF			
<i>Montant en CHF</i>	ANNEXE	31.12.2023	31.12.2022
FONDS ÉTRANGERS À COURT TERME			
Engagements résultant de livraisons et de prestations	3.5		
Tiers		3'169'204	5'677'897
Parties prenantes		268'531	546'000
Autres dettes à court terme	3.5		
Tiers		1'074'366	1'117'907
Passifs transitoires	3.6	2'924'180	3'344'636
Tiers		2'914'102	3'294'560
Parties prenantes		10'078	50'077
TOTAL FONDS ÉTRANGERS À COURT TERME		7'436'281	10'686'442
en % de la somme du bilan		18 %	25 %
FONDS ÉTRANGERS À LONG TERME			
Engagements financiers à long terme parties prenantes		21'000'000	21'000'000
Provisions (à long terme)	3.7	760'179	715'434
TOTAL FONDS ÉTRANGERS À LONG TERME		21'760'179	21'715'434
en % de la somme du bilan		54 %	50 %
FONDS ÉTRANGERS TOTAUX		29'196'460	32'401'876
en % de la somme du bilan		72 %	75 %
FONDS PROPRES	3.8		
Capital-actions		1'000'000	1'000'000
Réserve légale issue du bénéfice		1'000'000	1'000'000
Réserve facultative issue du bénéfice		9'232'954	8'891'264
Bénéfice reporté		764	158
Bénéfice annuel		341'690	490'606
Résultat du bilan		342'454	490'764
Réserves issues du bénéfice		8'890'500	8'400'500
FONDS PROPRES TOTAUX		11'232'954	10'891'264
en % de la somme du bilan		28 %	25 %
PASSIF TOTAL		40'429'414	43'293'140

COMPTE DE PERTES ET PROFITS 2023

<i>Montant en CHF</i>	ANNEXE	2023	2022
AFFECTATION DES CHARGES PAR NATURE (MÉTHODE DES CHARGES PAR NATURE)			
Produit net des livraisons et prestations	3.9	67'698'211	64'043'125
Achats de biens et services	3.10	25'085'051	21'910'085
Charges de personnel	3.11	33'197'355	30'021'014
Autres charges d'exploitation	3.12	3'063'432	4'934'524
RÉSULTAT D'EXPLOITATION AVANT FRAIS FINANCIERS, IMPÔTS ET AMORTISSEMENTS (EBITDA)		6'352'373	7'177'502
Amortissements et corrections sur actifs à long terme	3.13	6'377'039	6'897'885
RÉSULTAT D'EXPLOITATION AVANT FRAIS FINANCIERS ET IMPÔTS (EBIT)		-24'666	279'617
Charges financières	3.14	439'142	281'018
Produits financiers		202'800	127'447
RÉSULTAT D'EXPLOITATION AVANT IMPÔTS		-261'008	126'046
Produits hors exploitation	3.15	696'048	498'832
Charges extraordinaires, uniques ou d'exercices antérieurs	3.16	11'878	1'968
RÉSULTAT ANNUEL AVANT IMPÔTS		423'162	622'910
Impôts directs		81'472	132'304
BÉNÉFICE ANNUEL		341'690	490'606

TABLEAU DES FLUX DE TRÉSORERIE 2023

<i>Montant en CHF</i>	2023	2022
Bénéfice annuel	341'690	490'606
Amortissements / corrections sur actifs immobilisés	6'388'917	6'899'853
Autres transactions sans incidence sur le fonds	44'745	-271'498
Variations sur créances à court terme	2'534'010	-782'926
Variations sur actifs comptes de régularisation	-1'900'753	-1'578'435
Variations sur dettes à court terme	-2'829'704	3'757'802
Variations sur passifs comptes de régularisation	-420'456	95'755
FLUX FINANCIERS PROVENANT DE L'ACTIVITÉ D'EXPLOITATION	4'158'449	8'611'157
Investissements en immobilisations corporelles	-10'957'505	-5'980'835
FLUX FINANCIERS PROVENANT DE L'ACTIVITÉ D'INVESTISSEMENT	-10'957'505	-5'980'835
Variations sur engagements à long terme	0	0
FLUX FINANCIERS PROVENANT DE L'ACTIVITÉ DE FINANCEMENT	0	0
CORRECTIONS LIQUIDITÉS NETTES	-6'799'056	2'630'322
au 1 ^{er} janvier	8'599'084	5'968'762
au 31 décembre	1'800'028	8'599'084
CORRECTIONS LIQUIDITÉS NETTES	-6'799'056	2'630'322

ANNEXE AU 31 DÉCEMBRE 2023**1. BASES**

Les comptes annuels 2023 de SWISS TXT SA, anciennement Teletext Suisse SA, dont le siège est à Bienne, ont été établis conformément aux dispositions du droit suisse des obligations (art. 957-963b, valable à partir du 1^{er} janvier 2013).

2. PRINCIPES RÉGISSANT L'ÉTABLISSEMENT DES COMPTES*2.1 CONVERSION DES DEVICES ÉTRANGÈRES*

La comptabilité des comptes annuels est tenue en monnaie nationale (franc suisse, CHF). L'évaluation en devises étrangères à la fin de l'année est réalisée au taux de change du 31 décembre 2023. Les gains et pertes sur cours résultant de transactions en devises étrangères sont pris en considération dans le compte de pertes et profits.

2.2 PRINCIPES D'ACTIVATION ET D'ÉVALUATION

Afin d'établir les comptes annuels de SWISS TXT SA, la valeur des actifs est évaluée à la valeur d'acquisition ou de production. Cela correspond au principe de base de l'évaluation individuelle des actifs et des passifs. À la date de la clôture du bilan, on vérifie si les actifs ont subi ou non une détérioration de valeur. Si l'on constate une détérioration de la valeur, celle-ci est déduite de la valeur comptable qui est reportée sur le résultat de la période. Si, ultérieurement, les raisons de cette détérioration de la valeur disparaissent (partiellement), une réévaluation est effectuée par le compte de pertes et profits.

2.3 CRÉANCES

Les créances comprennent toutes les prétentions non satisfaites à l'égard de tiers et sont affichées à la valeur nominale, après déduction des ajustements de valeur. Une fois déduits les ajustements individuels, un ajustement de valeur forfaitaire de 2 % est calculé sur le solde restant au titre du risque général lié aux créances douteuses et aux intérêts.

2.4 IMMOBILISATIONS CORPORELLES ET INCORPORELLES

Les immobilisations corporelles et incorporelles sont évaluées à la valeur d'acquisition ou de production, déduction faite des amortissements et des dépréciations nécessaires. Les immobilisations en cours comprennent les coûts de projet incorporables cumulés. Les dépenses non incorporables et les éventuels intérêts sont reportés dans les pertes et profits selon leur nature et par période. Les immobilisations dont la valeur ne dépasse pas CHF 10'000 ne sont pas inscrites au bilan, mais directement imputées au compte de pertes et profits.

Les amortissements sont effectués à partir de la valeur d'acquisition ou de production, linéairement sur la durée d'utilisation estimée (3 à 10 ans). Le premier amortissement intervient à la mise en service, à l'achèvement des travaux ou au moment du transfert de propriété, au prorata temporis.

2.5 PROVISIONS

Les provisions sont des obligations probables basées sur un événement survenu dans le passé, et dont le montant et/ou les échéances ne sont pas connus mais cependant estimables. Ces engagements constituent des passifs exigibles. Les provisions ne couvrent pas les corrections de valeur d'actifs. Par ailleurs, l'événement doit avoir eu lieu avant la date de clôture du bilan. Les provisions correspondent aux dettes réelles au jour de la clôture du bilan.

3. EXPLICATIONS RELATIVES AUX POSTES DU BILAN ET DU COMPTE DE PERTES ET PROFITS

3.1 LIQUIDITÉS

À la fin de l'année, les liquidités se montaient à CHF 1,8 million, soit une baisse de 79,1 % par rapport à l'année précédente.

3.2 CRÉANCES

La valeur nette des créances résultant de livraisons et de prestations est en recul au jour de la clôture du bilan, une baisse essentiellement due à la diminution des créances envers des sociétés du groupe à la fin de l'année.

3.3 COMPTES DE RÉGULARISATION ACTIFS

Les comptes de régularisation actifs enregistrent une hausse d'environ CHF 1,9 million par rapport à l'exercice précédent.

3.4 ACTIFS IMMOBILISÉS

Fin 2023, le montant de l'actif immobilisé s'élevait à CHF 25,1 millions. Cela représente une augmentation d'environ CHF 4,6 millions par rapport à 2022. Au cours de l'exercice 2023, SWISS TXT a réalisé des

investissements en immobilisations corporelles et incorporelles pour près de CHF 11,0 millions, dont CHF 7,3 millions pour la construction du nouveau centre de données de Herdern.

TABLEAU DES ACTIFS IMMOBILISÉS 2023					
ACQUISITIONS	ÉTAT AU 1.1.	RECLASSIFICATIONS	ENTRÉES	SORTIES	ÉTAT AU 31.12.
IMMOBILISATIONS CORPORELLES					
Paiements anticipés / acomptes					
Immobilisations en cours	1'955'285	-2'172'525	3'808'605		3'591'365
Terrains et biens immobiliers	801'838				801'838
Moyens de production	40'219'890	2'172'525	6'860'366	-152'190	49'100'592
Informatique					
Autres actifs immobilisés	657'301				657'301
TOTAL DES IMMOBILISATIONS CORPORELLES	43'634'315		10'668'971	-152'190	54'151'096
IMMOBILISATIONS INCORPORELLES					
Licences / droits	141'731				141'731
Propriété de logiciels	1'307'515		288'534	-187'360	1'408'690
TOTAL DES IMMOBILISATIONS INCORPORELLES	1'449'247		288'534	-187'360	1'550'421
ACTIFS IMMOBILISÉS TOTAUX	45'083'561		10'957'506	-339'550	55'701'517

CORRECTIONS DE VALEUR	ÉTAT AU 1.1.	RECLASSIFICATIONS	ENTRÉES	SORTIES	ÉTAT AU 31.12.	VALEUR COMPTABLE AU 31.12.
IMMOBILISATIONS CORPORELLES						
Paiements anticipés / acomptes						
Immobilisations en cours						3'591'365
Terrains et biens immobiliers	801'838				801'838	
Moyens de production	21'647'311		6'339'882	-140'312	27'846'882	21'253'710
Informatique						
Autres actifs immobilisés	640'423		4'823		645'246	12'055
TOTAL DES IMMOBILISATIONS CORPORELLES	23'089'572		6'344'705	-140'312	29'293'966	24'857'130
IMMOBILISATIONS INCORPORELLES						
Licences / droits	107'025				107'025	34'706
Propriété de logiciels	1'324'315		32'335	-187'360	1'169'290	239'400
TOTAL DES IMMOBILISATIONS INCORPORELLES	1'431'340		32'335	-187'360	1'276'315	274'106
TOTAL DES CORRECTIONS DE VALEUR	24'520'912		6'377'040	-327'672	30'570'281	
TOTAL DE LA VALEUR COMPTABLE	20'562'649		4'580'466	-11'878	25'131'236	

3.5 ENGAGEMENTS

Les engagements comprennent toutes les prétentions de tiers et de parties prenantes non satisfaites et sont affichés à la valeur nominale. Fin 2023, ils étaient en recul d'environ CHF 2,8 millions par rapport à l'année précédente.

3.6 COMPTES DE RÉGULARISATION PASSIFS

Les comptes de régularisation passifs se montent à CHF 2,9 millions, soit une baisse d'environ 12,6 % par rapport à l'exercice précédent.

3.7 PROVISIONS À LONG TERME

Les autres provisions sont constituées des provisions de restructuration, des congés de développement des cadres et des comptes épargne temps (CET). Elles sont en hausse d'environ 6,3 % par rapport à l'exercice précédent.

PROVISIONS À LONG TERME				
<i>Montant en CHF</i>	PROVISIONS SUR LES ENGAGEMENTS DE PRÉVOYANCE	PROVISION DE RESTRUCTURATION	AUTRES PROVISIONS	TOTAL
Solde au 1.1.2023		8'000	707'434	715'434
Constitution			44'745	44'745
Utilisation				
Dissolution				
Reclassification à court/long terme				
VALEUR COMPTABLE AU 31.12.2023		8'000	752'179	760'179

3.8 FONDS PROPRES

À la suite de l'utilisation du bénéfice de l'année précédente et du bénéfice annuel 2023, les fonds propres ont augmenté pour atteindre près de CHF 11,2 millions. Fin 2023, la part de fonds propres était d'environ 28 %.

TABLEAU DES FONDS PROPRES					
<i>Montant en CHF</i>	CAPITAL-ACTIONS	BÉNÉFICES NON DISTRIBUÉS	RÉSULTAT REPORTÉ	RÉSULTAT ANNUEL	FONDS PROPRES TOTAUX
SOLDE AU 1ER JANVIER 2022	1'000'000	8'862'500	191	537'967	10'400'658
Transfert résultat 2021		538'000	-33	-537'967	
Dividendes					
Résultat de l'exercice				490'606	490'606
SOLDE AU 31 DÉCEMBRE 2022	1'000'000	9'400'500	158	490'606	10'891'264
Transfert résultat 2022		490'000	606	-490'606	
Variations sur bénéfices non distribués					
Résultat de l'exercice				341'690	341'690
SOLDE AU 31 DÉCEMBRE 2023	1'000'000	9'890'500	764	341'690	11'232'954

3.9 PRODUIT NET RÉULTANT DE LIVRAISONS ET DE PRESTATIONS

Sur l'exercice 2023, le produit d'exploitation net a augmenté d'environ CHF 3,7 millions, soit 5,7 % par rapport à 2022. Une croissance principalement portée par des hausses de chiffres d'affaires dans les services informatiques, en particulier dans les domaines de la sécurité, des réseaux et des plateformes informatiques.

Montant en CHF	2023	2022
Produits bruts totaux sur prestations de services	67'693'818	64'020'076
Diminution des recettes	4'393	23'049
PRODUITS NETS TOTAUX SUR PRESTATIONS DE SERVICES	67'698'211	64'043'125

3.10 ACQUISITIONS DE MATÉRIEL D'EXPLOITATION ET DE PRESTATIONS DE SERVICES

Par rapport à l'exercice précédent, les achats de biens et services ont augmenté de quelque CHF 3,2 millions, soit 14,5 %. Cette hausse s'explique d'une part par des transferts de coûts provenant des coûts de location en lien avec le projet de centre de données de Herdern (coûts de maintenance) (cf. chapitre 12 «Autres charges d'exploitation»), et d'autre part par une hausse des coûts d'assistance externe en matière de services de sécurité informatique.

Montant en CHF	2023	2022
Frais de matériel	8'464'905	6'660'508
Frais de prestations tierces	16'620'146	15'249'577
ACQUISITIONS DE MATÉRIEL D'EXPLOITATION ET DE PRESTATIONS DE SERVICES	25'085'051	21'910'085

3.11 CHARGES DE PERSONNEL

Les charges de personnel ont augmenté de CHF 3,2 millions par rapport à l'exercice précédent, soit 10,6 %. Par rapport à 2022, les unités de personnel moyennes sont passées de 220,8 à 234,7 (+6,3 %). En outre, des mesures salariales exceptionnelles ont été mises en œuvre, entraînant des coûts supplémentaires.

Montant en CHF	2023	2022
Salaires et pensions	26'491'269	23'895'705
Prestations sociales et allocations	2'740'992	2'492'354
Institutions de prévoyance	2'988'863	2'947'652
Autres charges de personnel	976'231	685'302
CHARGES DE PERSONNEL	33'197'355	30'021'014

3.12 AUTRES CHARGES D'EXPLOITATION

Les autres charges d'exploitation sont en recul d'environ CHF 1,9 million par rapport à l'année précédente, ce qui s'explique principalement par des transferts de coûts liés à la mise en œuvre du projet de centre de données de Herdern (cf. chapitre 10 «Acquisitions de matériel d'exploitation et de prestations de services»).

Montant en CHF	2023	2022
Loyers	1'786'509	3'561'901
Frais pour entretien, réparations, remplacement et véhicules	12'683	1'263
Primes d'assurance et cotisations	46'839	54'450
Frais d'administration et d'informatique	899'449	1'024'971
Frais publicitaires et de marketing	317'952	291'940
TOTAL DES AUTRES CHARGES D'EXPLOITATION	3'063'432	4'934'524

3.13 AMORTISSEMENTS

Les amortissements se sont élevés à CHF 6,4 millions environ, enregistrant une baisse de CHF 0,5 million (ou 7,6 %) par rapport à l'exercice précédent.

3.14 CHARGES FINANCIÈRES

Le prêt contracté par le groupe engendre une charge d'intérêt d'environ CHF 0,4 million après adaptation du taux d'intérêt au niveau usuel du marché.

3.15 PRODUITS HORS EXPLOITATION

Trois projets d'innovation issus du programme de l'UE «Horizon2020» figurent encore dans l'exercice 2023: «Easier» (application en langue des signes), «5G Mediahub» (streaming et player) et «MediaVerse» (API d'accessibilité et sous-titrage en plusieurs langues). Tous ces projets durent trois ans environ et sont développés en collaboration avec des partenaires internationaux. Un projet sur quatre ans est en cours, à l'initiative du fonds suisse pour l'innovation «Innosuisse»: le projet «ICT» (Inclusive Information and Communication Technologies, solutions pour contenus audiovisuels). En 2023, les produits proportionnels s'élèvent à CHF 0,7 million environ.

3.16 DÉPENSES EXTRAORDINAIRES, UNIQUES OU D'EXERCICES ANTÉRIEURS

Ces charges concernent la mise au rebut de moyens de production qui ne sont plus utilisés.

4. AUTRES INDICATIONS

4.1 ENGAGEMENTS ENVERS LES INSTITUTIONS DE PRÉVOYANCE

Au jour du bilan, il existait encore un engagement de CHF 0,4 million environ envers la caisse de pension qui a été réglé avec le premier cycle de paiement de la nouvelle année.

Montant en CHF	2023	2022
ENGAGEMENTS ENVERS LES INSTITUTIONS DE PRÉVOYANCE	422'326	365'597

4.2 NOMBRE DE POSTES À PLEIN TEMPS

Par rapport à 2022, le nombre de postes à plein temps est passé de 220,8 à 234,7 en moyenne annuelle, soit une progression de 6,3 %.

4.3 OBLIGATIONS RÉSULTANT DES CONTRATS DE LEASING / LOCATIONS À LONG TERME ET CONTRATS-CADRES

Au 31 décembre 2023, les obligations résultant des contrats de leasing, de location à long terme et des contrats-cadres s'élevaient à CHF 16,1 millions.

4.4 ÉVALUATION DES RISQUES

Le Conseil d'administration de SWISS TXT réuni le 9 novembre 2023 a procédé à une évaluation des risques suffisante, et a décidé de prendre les éventuelles mesures nécessaires pour réduire à un niveau non significatif le risque d'une présentation erronée des états financiers.

4.5 ÉVÉNEMENTS SURVENUS APRÈS LA DATE DE CLÔTURE DU BILAN

Après la date de clôture du bilan et jusqu'à l'approbation des comptes annuels par le Conseil d'administration le 7 mars 2024, il ne s'est produit aucun événement susceptible d'influencer la représentativité des comptes annuels 2023 et qui devrait être révélé ici.

4.6 INDEMNITÉ DU CONSEIL D'ADMINISTRATION ET DU COMITÉ DE DIRECTION

En 2023, six membres non exécutifs du Conseil d'administration ont touché une indemnité d'un montant de CHF 0,1 million environ.

L'indemnité totale annuelle des membres du Comité de direction s'élève à environ CHF 2,1 millions. Celle-ci inclut le salaire de base, la part de rémunération variable, les prestations accessoires ainsi que les cotisations de l'employeur pour les prestations sociales.

PROPOSITION RELATIVE À L'EMPLOI DU BÉNÉFICE AU BILAN

<i>Montant en CHF</i>	31.12.2023	31.12.2022
Report du bénéfice de l'année précédente	764	158
Résultat annuel après impôts	341'690	490'606
RÉSULTAT DU BILAN	342'454	490'764
Dividendes	0	0
Affectation aux réserves légales	0	0
Affectation aux réserves ouvertes	-342'000	-490'000
ATTRIBUTION AUX NOUVELLES RÉSERVES	454	764

RAPPORT DE L'ORGANE DE RÉVISION



Tél. +41 31 327 17 17
www.bdo.ch

BDO SA
Hodlerstrasse 5
3001 Berne

RAPPORT DE L'ORGANE DE RÉVISION

À l'Assemblée générale de SWISS TXT AG, Biel/Bienne

Rapport sur l'audit des comptes annuels

Opinion d'audit

Nous avons effectué l'audit des comptes annuels de la SWISS TXT AG (la société), comprenant le bilan au 31 décembre 2023, le compte de résultat et le tableau des flux de trésorerie pour l'exercice clos à cette date ainsi que l'annexe.

Selon notre appréciation, les comptes annuels (page 15 à 26) sont conformes à la loi suisse et aux statuts.

Fondement de l'opinion d'audit

Nous avons effectué notre audit conformément à la loi suisse et aux Normes suisses d'audit des états financiers (NA-CH). Les responsabilités qui nous incombent en vertu de ces normes sont plus amplement décrites dans la section "Responsabilités de l'organe de révision relatives à l'audit des comptes annuels" de notre rapport. Nous sommes indépendants de la société, conformément aux dispositions légales suisses et aux exigences de la profession, et avons satisfait aux autres obligations éthiques professionnelles qui nous incombent dans le respect de ces exigences.

Nous estimons que les éléments probants recueillis sont suffisants et appropriés pour fonder notre opinion.

Autres informations

La responsabilité des autres informations incombe au Conseil d'administration. Les autres informations comprennent les informations présentées dans le rapport de gestion, à l'exception des comptes annuels et de notre rapport correspondant.

Notre opinion sur les comptes annuels ne s'étend pas aux autres informations et nous n'exprimons aucune conclusion d'audit sous quelque forme que ce soit sur ces informations.

Dans le cadre de notre audit des comptes annuels, notre responsabilité consiste à lire les autres informations et, ce faisant, à apprécier si elles présentent des incohérences significatives par rapport aux comptes annuels ou aux connaissances que nous avons acquises au cours de notre audit ou si elles semblent par ailleurs comporter des anomalies significatives.

Si, sur la base des travaux que nous avons effectués, nous arrivons à la conclusion que les autres informations présentent une anomalie significative, nous sommes tenus de le déclarer. Nous n'avons aucune remarque à formuler à cet égard.

Responsabilités du Conseil d'administration relatives aux comptes annuels

Le Conseil d'administration est responsable de l'établissement des comptes annuels conformément aux dispositions légales et aux statuts. Il est en outre responsable des contrôles internes qu'il juge nécessaires pour permettre l'établissement de comptes annuels ne comportant pas d'anomalies significatives, que celles-ci proviennent de fraudes ou résultent d'erreurs.

Lors de l'établissement des comptes annuels, le Conseil d'administration est responsable d'évaluer la capacité de la société à poursuivre l'exploitation de l'entreprise. Il a en outre la responsabilité de présenter, le cas échéant, les éléments en rapport avec la capacité de la société à poursuivre ses activités et d'établir le bilan sur la base de la continuité de l'exploitation, sauf si le Conseil d'administration a l'intention de liquider la société ou de cesser l'activité, ou s'il n'existe aucune autre solution alternative réaliste.

BDO SA, dont le siège principal est à Zurich, est le membre suisse, juridiquement indépendant, du réseau international BDO.



Tél. +41 31 327 17 17
www.bdo.ch

BDO SA
Hodlerstrasse 5
3001 Berne

Responsabilités de l'organe de révision relatives à l'audit des comptes annuels

Notre objectif est d'obtenir l'assurance raisonnable que les comptes annuels pris dans leur ensemble ne comportent pas d'anomalies significatives, que celles-ci proviennent de fraudes ou résultent d'erreurs, et de délivrer un rapport contenant notre opinion. L'assurance raisonnable correspond à un niveau élevé d'assurance, mais ne garantit toutefois pas qu'un audit réalisé conformément à la loi suisse et aux NA-CH permettra de toujours détecter toute anomalie significative qui pourrait exister. Les anomalies peuvent provenir de fraudes ou résulter d'erreurs et elles sont considérées comme significatives lorsqu'il est raisonnable de s'attendre à ce que, prises individuellement ou collectivement, elles puissent influencer les décisions économiques que les utilisateurs des comptes annuels prennent en se fondant sur ceux-ci.

Une plus ample description de nos responsabilités relatives à l'audit des comptes annuels est disponible sur le site Internet d'EXPERTsuisse: <http://expertsuisse.ch/fr-ch/audit-rapport-de-revision>. Cette description fait partie intégrante de notre rapport.

Rapport sur d'autres obligations légales et réglementaires

Conformément à l'art. 728a, al. 1, ch. 3, CO et à la NAS-CH 890, nous attestons qu'il existe un système de contrôle interne relatif à l'établissement des comptes annuels, défini selon les prescriptions du Conseil d'administration.

En outre, nous attestons que la proposition relative à l'emploi du bénéfice au bilan est conforme à la loi suisse et aux statuts, et recommandons d'approuver les comptes annuels qui vous sont soumis.

Berne, le 9 mars 2023

BDO SA

Fabian Mollet
Réviseur responsable
Expert-réviseur agréé

Laurence Gilliéron
Experte-réviseur agréée

BDO SA, dont le siège principal est à Zurich, est le membre suisse, juridiquement indépendant, du réseau international BDO.



SWISS **TXT**

SWISS TXT SA
Alexander-Schöni-Strasse 40
Case postale 1136
CH-2501 Biel/Bienne

T +41 58 136 40 00
swisstxt.ch